

Instrukcja Obsługi

Funkcja sieci bezprzewodowej WLAN

CASIO®



Technologia **Led&Laser**

Modele z funkcją USB i WLAN:

XJ-M135/M145

XJ-M235/M245



CASIO®

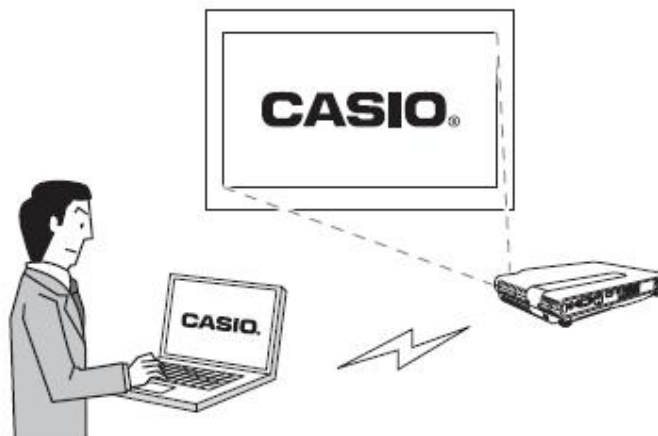
Spis treści

1. Funkcjonalności sieci bezprzewodowej WLAN	3
2. Wymagania sprzętowe	5
3. Instalowanie oprogramowania.....	6
4. Instalowanie adaptera WLAN	7
5. Nawiązywanie połączenia WLAN z projekтором	8
6. Wbudowana aplikacja Wireless.....	9
7. Aplikacja Wireless Connection 3	10
8. Używanie standardowego SSID do nawiązania połączenia	11
9. Konfigurowanie zabezpieczeń.....	14
10. Funkcje dostępne przy połączeniu WLAN	17
10.1 Uruchamianie i zatrzymywanie prezentacji	18
10.2 Wyświetlanie nazwy użytkownika na ekranie.....	18
10.3 Inne operacje	19
11. Konfigurowanie ustawień WLAN w projektorze.....	21
12. Strona administratora – zmiana ustawień.....	23
12.1 Konfiguracja sieci – strona SETUP	26
12.2 Zmiana hasła administratora.....	28
13. Używanie Token Wizard do konfiguracji komputera	29
14. Projekcja z urządzenia mobilnego – MobiShow	31
15. Rozwiązywanie problemów z siecią WLAN	33

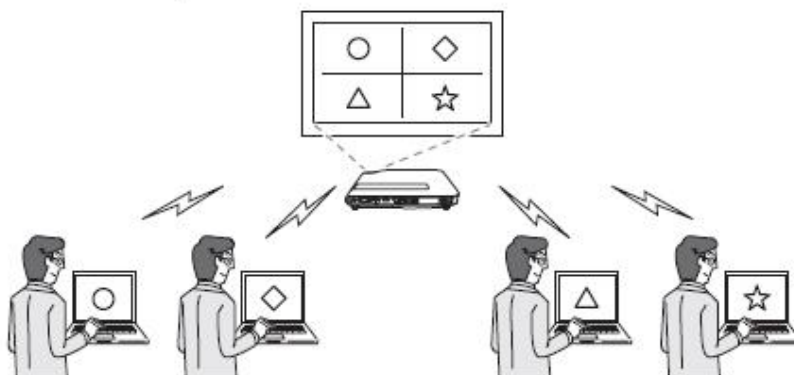
1. Funkcjonalności sieci bezprzewodowej WLAN

Funkcja bezprzewodowej łączności umożliwia korzystanie z projektora Casio na kilka sposobów.

Projektory Casio z funkcją WLAN, posiadają możliwość bezprzewodowego przesyłania danych z komputera.



Projektor może się połączyć z maksymalnie czterema – komputerami jednocześnie i podzielić obraz na cztery części.



Możliwe jest połączenie ze smartfonem lub mobilnym terminalem. Po zainstalowaniu aplikacji AWIND MobiShow na telefonie możliwe jest połączenie z projektorem i przesyłanie np. zdjęć lub plików prezentacji (w zależności od wersji aplikacji MobiShow – mogą być dostępne różne możliwości).



Zdalna sterowanie projektorem

Za pomocą połączenia WLAN możliwe jest zdalne sterowanie parametrami projektora (np. zmiana źródła sygnału).

2. Wymagania sprzętowe

W projektorze konieczne jest zainstalowanie adaptera WLAN dostępnego w zestawie (nie można używać adaptera YW-2L dostępnego przy starszych modelach).

W komputerze wymagane jest posiadanie karty bezprzewodowej oraz zainstalowanie na komputerze oprogramowania dostarczanego w zestawie

Do połączenia z projektorem wymagane jest oprogramowanie dostarczane przez Casio. Najnowsze wersje oprogramowania znajdują się pod adresem:

<http://www.casio.com/support/driverdownloads/>

Minimalne wymagania systemowe do używania oprogramowania:

System operacyjny	Windows 7, Vista SP2, XP SP3
Komputer	IBM PC-AT lub kompatybilny
Oprogramowanie	Wireless Connection 3
Procesor	Pentium M 1.6 GHz lub lepszy
Pamięć	Ilość wymagana dla danego systemu
Monitor	Rozdzielczość min. 1024x768
Karta bezprzewodowa	IEEE 802.11b/g/n z szyfrowaniem WPA-PSK AES (domyślnie ustawione w projektorze)

Systemy operacyjne, które nie są kompatybilne z aplikacjami: Windows XP Professional x64, Windows 2000, NT, ME, 98SE, 98, 95, 3.1 oraz MAC OS
Działanie aplikacji uaktualnianych z powyższych systemów również nie jest gwarantowane.

3. Instalowanie oprogramowania

Aby zainstalować oprogramowanie, należy:

1. Włożyć do napędu płytę CD-ROM – przy automatycznym odtwarzaniu pojawi się okno z dostępnymi opcjami
2. Należy użyć przycisku [Install] na prawo od napisu:
„Wireless Connection 3”
 - a. należy wykonywać kolejne kroki sugerowane przez aplikację
 - b. w zależności od systemu operacyjnego może pojawić się komunikat dotyczący uprawnień użytkownika do instalacji (należy wybrać opcję Tak, Kontynuuj lub Mimo to, kontynuuj)

Po zainstalowaniu aplikacji, rozpoczyna ona automatyczne poszukiwanie dostępnego projektora. Jeżeli nie chcemy nawiązywać połączenie, można zamknąć aplikację.

Aby zainstalować oprogramowanie na większej ilości komputerach, można wykorzystać funkcję „Token Wizard” opisaną w dalszej części (z wykorzystaniem pamięci USB).

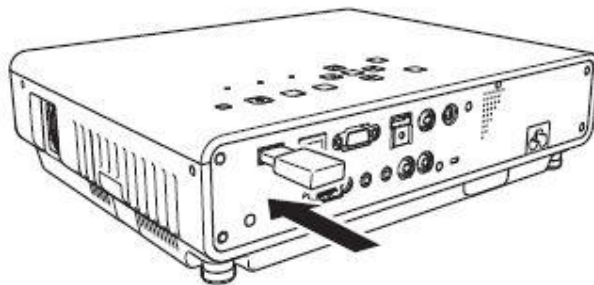
4. Instalowanie adaptera WLAN

Projektor jest dostarczany z adapterem bezprzewodowym w zestawie, ale nie jest on zainstalowany w projektorze.

Ważne!

- Adapter jest niewielkich rozmiarów – należy go przechowywać w bezpiecznym miejscu (poza zasięgiem małych dzieci), gdy nie jest zainstalowany w projektorze
- Nigdy nie wolno próbować podłączać adaptera do innych urządzeń niż projektor Casio
- Nigdy nie wolno próbować podłączać innego adaptera WLAN do portu w projektorze – może to spowodować uszkodzenie urządzenia i/lub projektora

Aby zainstalować adapter w projektorze, należy włożyć go do portu USB, jak pokazano na poniższym rysunku:



Informacja

Zachowanie projektora po podłączeniu adaptera WLAN jest zależny od ustawień funkcji plug-and-play (która jest domyślnie aktywna).

Jeżeli funkcja jest aktywna (On) to projektor automatycznie uruchomi ekran aplikacji bezprzewodowej i przełączy się w tryb oczekiwania na połączenie.

Jeżeli funkcja jest nieaktywna (Off), to nie zostanie wyświetlone okno aplikacji, ale będzie ona działać w tle. Aby rozpocząć wyświetlanie obrazu przez sieć bezprzewodową należy zmienić źródło przyciskiem [INPUT] na „USB”.

5. Nawiązywanie połączenia WLAN z projektorem

Nawiązanie połączenia bezprzewodowego jest możliwe dzięki wbudowanej w projektorze aplikacji (tzw. Wireless Application).

Aby nawiązać połączenie komputera z projektorem, należy:

1. Podłączyć adapter WLAN do projektora
2. Na komputerze uruchomić oprogramowanie „Wireless Connection 3”
3. Wpisać na komputerze kod dostępu (wyświetlany przez projektor)
4. Nawiązać połączenie pomiędzy komputerem a projektorem i wyświetlić prezentację.

Informacja

Domyślnie przy uruchomieniu funkcji połączeń WLAN projektor używa protokołu szyfrowania WPA-PSK AES. Można zmienić te ustawienia w menu projektora.

6. Wbudowana aplikacja Wireless

Projektor posiada wbudowaną aplikację do prezentacji bezprzewodowej – tzw. Wireless Application.

Po przełączeniu się na źródło sygnału USB / „Wireless” pojawi się okno główne aplikacji Wireless, które jest widoczne przy braku aktywnego połączenia WLAN.



Na powyższym ekranie są wyświetlone następujące informacje:

LOGIN CODE – 4-cyfrowy kod, jaki trzeba podać na komputerze, aby nawiązać połączenie (zmienny przy każdym uruchomieniu projektora)

SSID – identyfikator projektora w sieci WLAN


Server IP – posiadany przez projektor adres IP

Channel – aktywny kanał w sieci WLAN

Security – sposób szyfrowania danych (tutaj WPA)

7. Aplikacja Wireless Connection 3

Aplikacja Wireless Connection 3 jest to oprogramowanie konieczne do połączenia komputera z projektorem.

Aby uruchomić aplikację należy użyć ikony  lub uruchomić program z poziomu Menu Start → [Casio] → [Wireless Connection 3].

Okno aplikacji Wireless Connection 3 może znajdować się w trzech stanach:

Poszukiwanie połączenia:



Połączenie nawiązane:



Połączenie nieudane



Przyciski do minimalizacji, zamknięcia i wywołania funkcji są dostępne przy każdym z powyższych okien.

Aby wyświetlić okno pomocy do aplikacji, należy użyć klawisza wywołania funkcji i wybrać opcję „Help”.

Aby wyświetlić wersję oprogramowania aplikacji, należy użyć klawisza wywołania funkcji i wybrać opcję „About”.

Aby zamknąć aplikację, należy użyć klawisza X.

8. Używanie standardowego SSID do nawiązania połączenia

Fabrycznie identyfikator SSID ustawiony jest na wartość: „casio1pj_default1”. W przypadku używania większej ilości projektorów konieczna jest zmiana identyfikatorów pozostałych urządzeń.

Ważne!

Do projektora może być przesyłany tylko obraz (sygnał audio nie). Podczas prezentacji pod Windows 7 nie należy uruchamiać żadnych operacji, które wywołają sprawdzanie kontroli dostępu (instalacja sprzętu itp.).

Aby podłączyć komputer do projektora, należy:

1. Włączyć projektor i podłączyć adapter WLAN
 - a. jeżeli funkcja plug-and-play jest aktywna to wyświetli się ekran aplikacji Wireless
 - b. jeżeli nie wyświetli się aplikacja, należy ręcznie wybrać źródło sygnału „USB” (za pomocą klawisza [INPUT])
2. Włączyć komputer i uruchomić aplikację „Wireless Connection 3”
3. Program rozpocznie próbę nawiązywania połączenia:



4. Po znalezieniu projektora w sieci pojawi się okno dialogowe, gdzie trzeba wprowadzić nazwę użytkownika i kod podany przez projektor:



5. Zatwierdzić wprowadzenie danych klawiszem [OK]
6. Jeżeli połączenie zostanie nawiązane pojawi się okno i zostanie przesłany obraz do projektora:



7. Aby zamknąć połączenie, należy zamknąć aplikację

W przypadku zerwania połączenia konieczne jest ponowne przeprowadzenie powyższych kroków z uwzględnieniem możliwości zmiany kodu dostępu na projektorze.

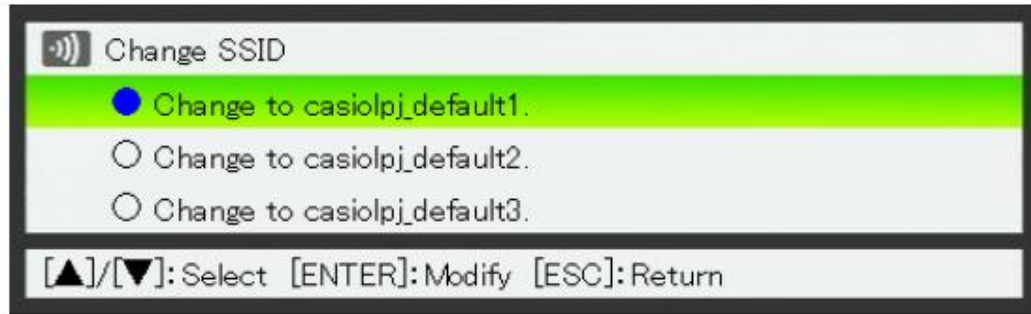
W ten sam sposób można podłączyć kolejne (do czterech) komputery.

Używanie większej ilości projektorów w tym samym czasie.

Aby powyższa operacja była możliwa konieczna jest zmiana identyfikatora SSID w pozostałych projektorach.

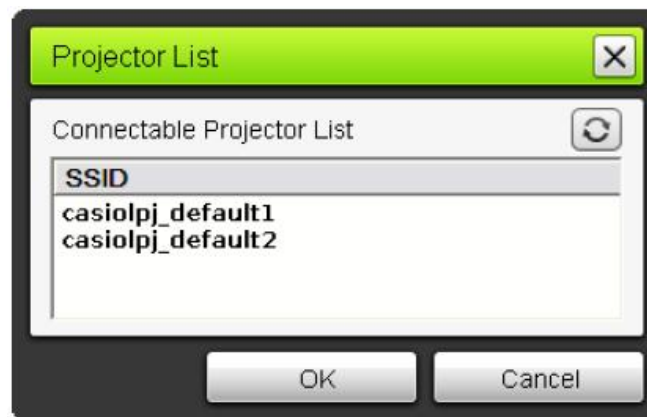
Aby tego dokonać, należy:

1. Wybrać źródło sygnału „Wireless”
2. Użyć klawisza [MENU]
3. Przejść do menu Wireless i zatwierdzić wybór klawiszem [ENTER]
4. Przejść do funkcji „Change SSID” i zatwierdzić klawiszem [ENTER]
5. Wybrać inne SSID dla projektor, spośród dostępnych:



6. Zatwierdzić wybór klawiszem [ENTER]
7. Aby zamknąć okno dialogowe należy użyć [ESC]

W przypadku, komputer wykryje większą ilość projektorów pojawi się menu wyboru odpowiedniego SSID:



Należy wybrać odpowiedni projektor i zatwierdzić klawiszem [OK].

9. Konfigurowanie zabezpieczeń

Ustawienie odpowiednich zabezpieczeń jest konieczne, aby dane przesyłane w sieci WLAN nie były dostępne dla osób postronnych.

Aby zmienić ustawienia szyfrowania danych, konieczne jest:

1. Nawiązanie połączenia projektora z komputerem
2. Zalogowanie się na stronę administracyjną projektora
3. Wybranie odpowiednich zabezpieczeń i restart połączenia
4. Ponowne połączenie się komputera z projektorem.

Aby zalogować się na stronę administratora, należy:

1. Połączyć się z projektorem
2. Wybrać klawisz funkcyjny w aplikacji i wybrać opcję „Admin Screen”
 - a. Spowoduje to uruchomienie domyślnej przeglądarki i strony startowej projektora
3. Należy użyć przycisku „System Admin” i wpisać hasło administratora (domyślnie jest to „admin”)



4. Użyć przycisku [Login], co spowoduje wyświetlenie strony z ustawieniami projektora.

Aby wylogować się, należy użyć przycisku [Logout].

Aby zmienić ustawienia administratora, należy:

1. Zalogować się na stronę administracyjną projektora (jak powyżej)
2. Użyć klawisza [Setup], aby wyświetlić opcje dostępne do zmian:

The screenshot shows the 'Wireless Presentation System' setup interface. The breadcrumb navigation is 'CASIO Projector > System Admin > Setup'. The interface is divided into several sections:

- IP Setup:** IP Address (192, 168, 100, 10), Subnet Mask (255, 255, 255, 0), Default Gateway (192, 168, 100, 10).
- DHCP Setup:** Radio buttons for Auto (selected) and Disable. Starting IP Address (192, 168, 100, 11), Ending IP Address (192, 168, 100, 254).
- Wireless Setup:** SSID (casiodpj), SSID Broadcast (Enable selected, Disable), Channel (Auto), Security (WPA2-PSK AES), Passphrase/WEP Key (masked with dots), IEEE 802.11n (Enable selected, Disable), Channel width (20MHz selected, Auto).
- Show User Name Display:** Radio buttons for On (selected) and Off.

Buttons for 'Apply' and 'Cancel' are located at the bottom right of the form. The footer contains the text: 'Copyright © 2009 CASIO COMPUTER CO., LTD. All Rights Reserved.'

3. Do zmiany poziomu zabezpieczeń wystarczy użyć tylko trzech zaznaczonych na niebiesko pól
4. Można wprowadzić SSID (dowolne poza już wprowadzonymi)
5. Można wybrać protokół szyfrowania (WPA, WPA2, WEP itp.) lub go wyłączyć (pozycja off - niezalecane)
6. W polu „Passpphrase” wprowadzić hasło zgodne z wymogami danego protokołu szyfrowania
7. Po wprowadzeniu zmian, należy użyć przycisku [Apply], co spowoduje zerwanie połączenia z komputerem

Nawiązywanie połączenia po zmianie ustawień bezpieczeństwa

Procedura przebiega analogicznie do standardowego połączenia, z wyjątkiem wymogów związanych z wybranym protokołem zabezpieczeń.

Np. przy wybraniu szyfrowania WEP:



Po wpisaniu wszystkich danych, należy zatwierdzić wybór klawiszem [OK].

W przypadku kolejnych połączeń hasło do połączenia zostanie zapisane w aplikacji.

W przypadku braku zabezpieczeń po rozpoczęciu nawiązywania połączenia następuje automatyczne połączenie i rozpoczęcie wyświetlania obrazu przez projektor.

10. Funkcje dostępne przy połączeniu WLAN

Większość operacji związanych z obrazem dostępnych jest z poziomu aplikacji Wireless Connection 3.




Połączenie większej ilości komputerów do projektora umożliwia dzielenie ekranu na cztery części i wyświetlanie obrazów z każdego komputera jednocześnie:





Format każdego z obrazu musi być ustawiony na „Normal”.



10.1 Uruchamianie i zatrzymywanie prezentacji

Aby uruchomić prezentację na pełnym ekranie, należy:

1. Na komputerze, który ma być źródłem prezentacji użyć przycisku 
2. Powinien on zmienić się na zielony
3. Uaktywnienie przycisku na innym komputerze, spowoduje zmianę źródła pokazywanej prezentacji

Aby zatrzymać prezentację, należy użyć przycisku . Ponowne użycie ponownie uruchamia aplikację.

Aby przerwać prezentację, należy użyć przycisku . Spowoduje to przestanie wysyłania obrazu do projektora.

Aby uruchomić prezentację z kilku komputerów jednocześnie, należy zamiast przycisku , użyć przycisku z numerem odpowiadającym miejscu, gdzie chcemy wyświetlić prezentację – np. .

Projektor obsługuje do 4 komputerów jednocześnie (umożliwiając im wyświetlanie obrazu). W oknie aplikacji oznaczone są numery odpowiadające komputerom wyświetlającym obraz.

Zatrzymywanie i inne funkcje dotyczące prezentacji działa analogicznie, jak powyżej.

Projektor obsługuje jednoczesne połączenie do 32 komputerów jednocześnie, gdzie do 4 użytkowników może wyświetlać obraz na jednym projektorze.

10.2 Wyświetlanie nazwy użytkownika na ekranie

Użycie klawisza **[Δ]** w trakcie połączenia powoduje wyświetlenie się na ekranie nazwy użytkownika wyświetlającego obraz. Nazwa jest wyświetlana przez około 5 sekund.

10.3 Inne operacje

Ponowne nawiązywanie połączenia jest możliwe w każdym momencie, za pomocą klawisza funkcyjnego w aplikacji i wybraniu opcji „Server Search”. Powoduje to przerwanie połączenia i ponowne wyszukiwanie projektora.

Informacje o projektorze – po użyciu klawisza funkcyjnego i wybraniu menu „Info” wyświetli się okno z informacjami na temat adresu IP i kodu potrzebnego do nawiązania połączenia:



Wybór prędkości i jakości połączenia

Po użyciu klawisza funkcyjnego w aplikacji, należy wybrać menu „Projection Setting”. W wyświetlonym podmenu mamy do wyboru dwie opcje:

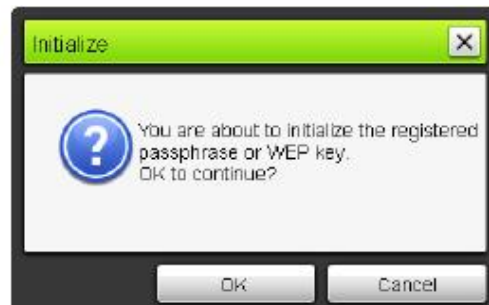
- High-speed – priorytetem jest jak największa płynność obrazu (ilość klatek na sekundę). Rozdzielczość i paleta kolorów zostają ograniczone (16 bit).
- High-resolution – priorytetem jest jakość obrazu, a nie szybkość odświeżania. Paleta kolorów jest ustawiona na 32-bity.

Przerywanie połączenia

Aby przerwać połączenie pomiędzy projektorem, a komputerem, należy zamknąć aplikację Wireless Connection 3.

Inicjalizacja aplikacji (przywracanie ustawień fabrycznych)

Po użyciu klawisza funkcyjnego, należy wybrać funkcję „Initialize”. Pojawi się komunikat, gdzie [OK] zatwierdza wybór, a [Cancel] anuluje operację.



11. Konfigurowanie ustawień WLAN w projektorze

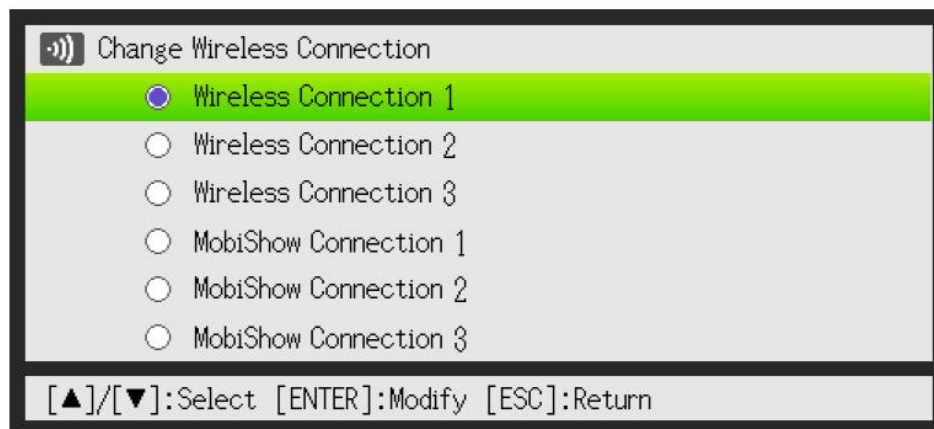
Z poziomu menu projektora, możliwa są następujące operacje związane z konfiguracją obsługi sieci WLAN:

- Change Wireless connection – wybór identyfikatora projektora w sieci SSID (spośród 6 zdefiniowanych)
- Wireless info – wyświetla aktualne informacje dotyczące konfiguracji
- Initialize Wireless Setup – przywrócenie ustawień fabrycznych

Bardziej zaawansowane funkcje są dostępne z poziomu administracyjnej strony konfiguracyjnej (www).

Aby zmienić identyfikator SSID, należy:

1. W trakcie wyświetlania sygnału poprzez WLAN, użyć klawisza [MENU]
2. Przejść do opcji „USB” i zatwierdzić wybór klawiszem [ENTER]
3. Wybrać opcję „Change Wireless Connection” i użyć klawisza [ENTER]
4. Wybrać spośród zdefiniowanych nowy identyfikator zatwierdzić klawiszem [ENTER]:



5. Aby zamknąć okno, użyć klawisza [ESC]

Aby wyświetlić informacje o połączeniu, należy:

1. W trakcie wyświetlania sygnału poprzez WLAN, użyć klawisza [MENU]
2. Przejść do opcji „USB” i zatwierdzić wybór klawiszem [ENTER]
3. Wybrać opcję „Wireless Info” i użyć klawisza [ENTER]

Pojawi się okno z następującymi informacjami:

Informacja	Opis pola
SSID	Aktualnie przypisana do projektora nazwa (SSID)
Login Code	Kod bezpieczeństwa – potrzebny do połączenia z komputerem
IP Address	Aktualnie przydzielone IP do projektora
DHCP	Status ustawienia DHCP: auto – automatyczne, disable – wyłączone
Security Setup	Informacje na temat zabezpieczeń połączenia

Aby zamknąć okno, należy użyć przycisku [ESC].

Aby przywrócić ustawienia fabryczne, należy:

1. W trakcie wyświetlania sygnału poprzez WLAN, użyć klawisza [MENU]
2. Przejść do opcji „USB” i zatwierdzić wybór klawiszem [ENTER]
3. Wybrać opcję „Initialize Wireless Setup” i użyć klawisza [ENTER]
4. Wybrać opcję „Yes”, aby potwierdzić przywrócenie ustawień fabrycznych (również tych opcji, które są dostępne przez stronę administratora)

12. Strona administratora – zmiana ustawień

Przy aktywnym połączeniu komputera z projektorem, możliwe jest zalogowanie się poprzez standardową przeglądarkę, na stronę administratora projektora – gdzie można dokonywać zmian w ustawieniach projektora dotyczących sieci WLAN.

Na stronie administratora można ustalić:

- hasło logowania
- ustawienia sieciowe (IP, DHCP itp.)
- ustawienia połączenia WLAN (głównie zabezpieczenia)

Aby zmienić hasło administratora, należy:

1. Zalogować się na stronę administratora
2. Użyć przycisku „Change Password” – pojawi się okno z prośbą o podanie i powtórzenie nowego hasła:



3. Hasło może mieć długość do ośmiu znaków
4. Jeżeli w drugim polu nie wpisujemy identycznego hasła, jak w pierwszym pojawi się komunikat o błędzie



5. Jeżeli wszystko jest w porządku, należy użyć klawisza [OK], aby zatwierdzić zmianę hasła
6. Aby wylogować się należy użyć przycisku „Logout”

Aby zmienić ustawienia sieciowe, należy:

1. Nawiązać połączenie z projektorem i zalogować się na stronę administratora
2. Wybrać opcję „Setup”, aby wyświetlić ekran z ustawieniami:

The screenshot displays the 'Network Projection Control' web interface. The breadcrumb navigation shows 'CASIO Projector > System Admin > Setup'. A 'Logout' link is visible in the top right. On the left, a sidebar contains links for 'Status', 'Setup', 'Change Password', 'Restore Factory Defaults', and 'Control panel'. The main content area is divided into several sections:

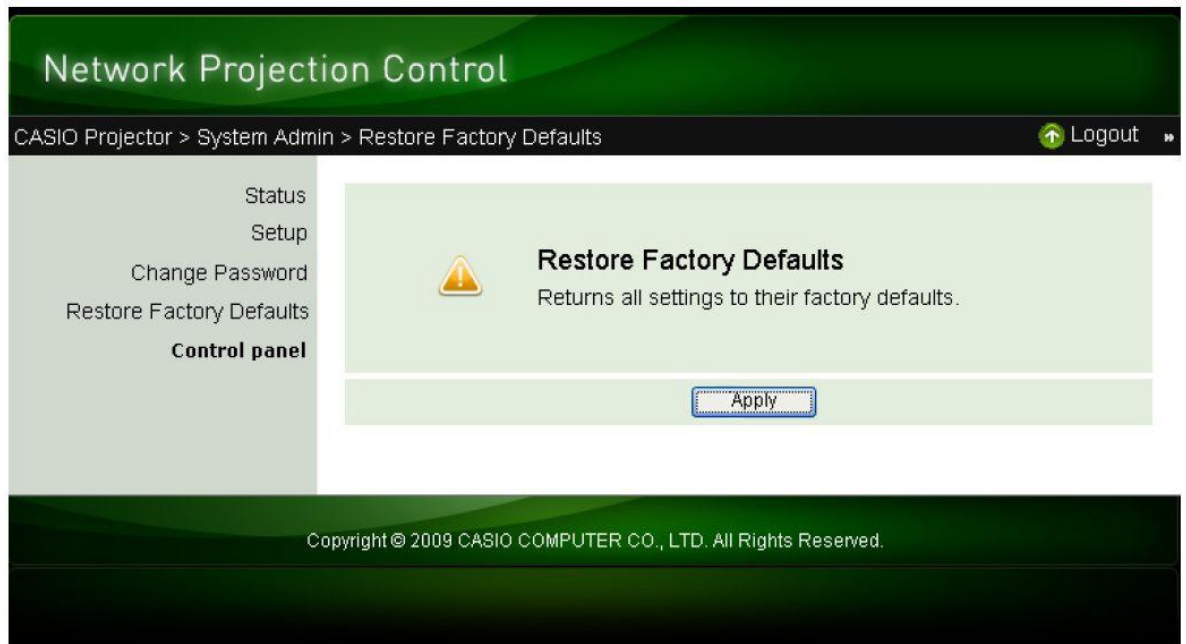
- IP Setup:** Includes radio buttons for 'Obtain an IP address automatically' and 'Use the following IP address'. The latter is selected. Below are input fields for IP Address (192.168.100.10), Subnet Mask (255.255.255.0), and Default Gateway (192.168.100.10).
- DHCP Setup:** Includes radio buttons for 'Auto' (selected) and 'Disable'. Below are input fields for Starting IP Address (192.168.100.11) and Ending IP Address (192.168.100.254).
- Wireless Setup:** Includes a text field for SSID (casio1pj_default1), radio buttons for SSID Broadcast (Enable selected), a dropdown for Channel (Auto), a dropdown for Security (WPA-PSK AES), a text field for Passphrase/WEP Key, radio buttons for IEEE 802.11n (Enable selected), and radio buttons for Channel Width (20MHz selected).
- Projector name:** A text input field.
- Remote on:** Radio buttons for Enable and Disable (Disable selected).
- PJLink authentication:** Radio buttons for Enable and Disable (Enable selected).
- Show User Name Display:** Radio buttons for On and Off (On selected).

At the bottom right of the form are 'Apply' and 'Cancel' buttons. The footer contains the copyright notice: 'Copyright © 2010 CASIO COMPUTER CO., LTD. All Rights Reserved.'

3. Wprowadzić zmiany w ustawieniach i zatwierdzić przyciskiem [Apply]
4. W przypadku zmiany niektórych ustawień, konieczne będzie ponowne nawiązanie połączenia

Przywracanie wszystkich ustawień fabrycznych na stronie administratora

1. Należy zalogować się na stronę administratora
2. Wybrać opcję „Restore Factory Defaults”
3. Pojawi się okno z prośbą o potwierdzenie:



4. Aby zatwierdzić należy użyć przycisku [Apply] – spowoduje to przywrócenie ustawień i jednocześnie przerwanie połączenia z projektorem.

Z poziomu strony administratora możliwe jest sterowanie projektorem – szersze omówienie tej funkcji znajduje się w podstawowej instrukcji do projektora.

12.1 Konfiguracja sieci – strona SETUP

Po wybraniu opcji „Setup” w aplikacji w przeglądarce, możliwa jest zmiana następujących ustawień:

Nazwa ustawienia / funkcji		Opis funkcji
IP Setup	Obtain an IP address automatically	Funkcja definiuje sposób ustawienia adresu IP (automatycznie czy ręcznie). Domyślnie aktywna jest funkcja automatycznego pobierania ustawień i numeru IP (obtain an IP address automatically) z wykorzystaniem dostępnego w sieci serwera DHCP.
	Use the following IP address	W przypadku wyboru opcji ręcznego wprowadzenia ustawień, należy w odpowiednie pola wpisać numer IP, numer maski, oraz numer bramy.
	IP Address	Określa adres IP projektora – np. domyślnie 192.168.100.10 – adres IP służy do identyfikacji urządzenia w sieci.
	Subnet Mask	Określa maskę sieci, która definiuje zakres dostępnych numerów IP.
	Default Gateway	Określa domyślną bramę w sieci.
DHCP Setup	Auto/Disable	Określa czy projektor ma automatycznie przypisywać numer IP do podłączonego komputera (ustawienie Auto). Ustawienie Disable – wyłącza tę funkcję. Kolejne funkcje są aktywne tylko przy aktywnym ustawieniu.
	Starting IP Address	Określa początkowy numer zakresu adresów IP, które projektor może przydzielić komputerom.
	Ending IP Address	Określa końcowy numer zakresu adresów IP, które projektor może przydzielić komputerom.
Wireless Setup	SSID	Alfanumeryczny identyfikator (maksymalnie 24 znaki) urządzenia w sieci WLAN – domyślnie: casiolpj_default1.
	SSID Broadcast	Definiuje czy identyfikator SSID ma być rozsyłany i widoczny w sieci (enable – tak, disable – nie).
	Channel	Określa numer kanału, który będzie używany do

		transmisji w sieci bezprzewodowej. Ustawienie Auto powoduje automatyczny wybór odpowiedniego kanału - w przypadku konfliktów w sieci można zmienić kanał na inny.
	Security	Określa rodzaj protokołu używanego do zabezpieczeń – domyślnie jest to WPA-PSK AES
	Passphrase/WEP key	Określa hasło zgodnie z wymogami wybranego protokołu zabezpieczeń.
	IEEE 802.11n	Określa czy tryb transmisji N ma być aktywny (enable) czy wyłączony (disable).
	Channel Width	Określa pasmo dla kanału – domyślnie jest to 20MHz, można zmienić to ustawienie na automatyczne.
Projector name		Identyfikator projektora o maksymalnej długości do 32 znaków.
Remote on		Określa, czy projektor może zostać uruchomiony poprzez sieć LAN (z trybu standby, z podłączonym zasilaniem). Enabled – uruchomienie przez sieć jest możliwe, Disable – uruchomienie nie jest możliwe. Uwaga – przywrócenie ustawień fabrycznych powoduje ustawienie tej funkcji na Disable – co oznacza, że nie będzie możliwe zdalne uruchomienie.
PJLink authentication		Określa aktywność funkcji identyfikacji przy połączeniu PJLink. Enable – identyfikacja jest aktywna – domyślnie (default) Disable – identyfikacja jest wyłączana
Show User Name Display		Określa, czy nazwa komputera będzie wyświetlana na ekranie podczas połączenia przez WLAN. Domyślnie funkcja jest włączona (ON).

12.2 Zmiana hasła administratora

Aby zmienić hasło do zdalnego logowania się administratora, należy wybrać opcję: **Change Password**

Pola do wprowadzenia hasła:

New Password – wprowadź nowe hasło

Reinput Password – wprowadź ponownie nowe hasło

Domyślne hasło to: „admin”.

13. Używanie Token Wizard do konfiguracji komputera

Token Wizard to opcja umożliwiająca używanie oprogramowania na wielu komputerach w bardzo prosty sposób.

Warunkiem jest zainstalowanie oprogramowania Wireless Connection 3 na jednym z komputerów.

Do wykorzystania Token Wizard, konieczna jest pamięć USB o pojemności minimum 4 MB – **zalecane jest, aby była ona pusta.**

Instalowanie oprogramowania Wireless Connection 3 na pamięci USB

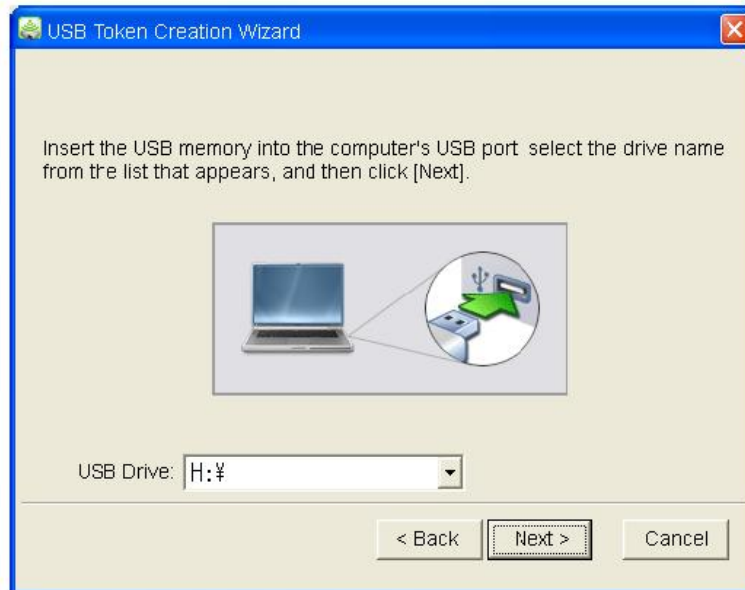
Informacja – proces ten zmieni nazwę pamięci na „USB Token”, oraz jej ikoną na następującą:



Aplikacja tworzy na pamięci USB plik autorun.inf w głównym katalogu pamięci. Jeżeli istnieje tam plik o takiej samej nazwie zostanie on zmieniony i zapisany z rozszerzeniem .bak.

Aby zainstalować aplikację, należy:

1. Użyć klawisza funkcyjnego w aplikacji Wireless Connection 3 i wybrać opcję „Token Wizard”
2. Wybrać podłączoną pamięć USB



3. W przypadku braku pamięci pojawi się odpowiedni komunikat
4. Użyć przycisku [Next], co spowoduje zainstalowanie oprogramowanie i pojawienie się komunikatu: „Wizard ended normally”
5. Użyć przycisku [Exit], aby zamknąć okno.

Aby uruchomić aplikację Wireless Connection 3, na tokenie USB, należy tylko podłączyć pamięć do nowego komputera – aplikacja uruchomi się automatycznie. Działa ona w ten sam sposób, jak po zainstalowaniu na komputerze (nie jest jedynie zapamiętywane hasło zabezpieczające i nie można użyć funkcji Token Wizard).

14. Projekcja z urządzenia mobilnego – MobiShow

MobiShow to aplikacja firmy AWIND przeznaczona na urządzenia mobilne (smartfony, tablety itp.), która umożliwia bezprzewodowe przesyłanie danych bezpośrednio do projektora. Za pomocą tego programu możemy przysyłać fotografie i pliki prezentacji do projektora, w celu ich bezpośredniego wyświetlenia na ekranie.

Aby wyświetlić obraz za pomocą aplikacji MobiShow, należy:

1. Za pomocą procedury zmiany identyfikatora SSID projektora (rozdział nr 11) – „Konfigurowanie ustawień WLAN w projektorze”) należy wybrać odpowiedni identyfikator SSID tj. **casiolpj_mobishow1**, **casiolpj_mobishow2** lub **casiolpj_mobishow3**.
2. Domyślne ustawienia szyfrowania są następujące:

SSID	Protokół zabezpieczeń	Domyślne hasło
casiolpj_mobishow1	WPA-PSK AES	casiolpj1
casiolpj_mobishow2		casiolpj2
casiolpj_mobishow3		casiolpj3

3. Na urządzeniu mobilnym (terminalu), należy uruchomić aplikację MobiShow, połączyć się z projektorem Casio i uaktywnić funkcję projekcji (więcej szczegółów znajduje się w instrukcji dostarczanej z aplikacją MobiShow).

Ważne!

Po nawiązaniu połączenia bezprzewodowego aplikacji z projektorem, zalecane jest stworzenie nowego identyfikatora SSID i hasła (różnego od domyślnego).

Aby stworzyć nowy SSID, należy:

1. Sprawdzić adres IP projektora – należy użyć przycisku [MENU], aby wyświetlić menu -> wybrać opcję „Wired LAN settings” i zatwierdzić klawiszem [ENTER] -> wybrać opcję „Wired LAN info” i zatwierdzić klawiszem [ENTER] - spowoduje to wyświetlenie informacji na temat połączenia łącznie z numerem IP przydzielonym do projektora.

2. Na urządzeniu mobilnym uruchomić przeglądarkę internetową i wybrać adres IP projektora (np. <http://192.168.0.10>) – spowoduje to wyświetlenie strony administracyjnej
3. Wybrać opcję „System Admin” – domyślne hasło to „admin”.
4. Zalogować się za pomocą przycisku [LOGIN] – i zmienić ustawienia SSID zgodnie z procedurą opisaną w rozdziale pt. „Strona administratora – zmiana ustawień”


Informacja

Można używać oprogramowania EZ-Converter FA do konwersji plików PowerPoint do formatu PtG, który może być odtwarzany w aplikacji MobiShow. Pliki PtG są również odtwarzane przez projektor przy wykorzystaniu złącza USB.

Aktualne urządzenia, na które dostępne jest oprogramowanie MobiShow można znaleźć na stronie: www.casio.com/support/.

15. Rozwiązywanie problemów z siecią WLAN

Połączenie pomiędzy projektorem a komputerem

Problem	Przyczyna i sposób rozwiązania
Aplikacja nie może się połączyć – cały czas jest komunikat [Reconnect]	Należy wyłączyć wszystkie inne programy zarządzające połączeniami WLAN Projektor może być zbyt daleko od komputera Urządzenia takie jak mikrofalówka, urządzenia Bluetooth mogą zakłócać komunikację Czy projektor jest włączony? Czy projektor ma zainstalowany adapter WLAN? Czy funkcja Wireless LAN jest włączona w projektorze?
Połączenie WLAN jest, co chwilę zrywane	Należy wyłączyć wszystkie inne programy zarządzające połączeniami WLAN Projektor może być zbyt daleko od komputera Urządzenia takie jak mikrofalówka, urządzenia Bluetooth mogą zakłócać komunikację
Połączenie z projektorem jest nawiązane, ale projektor nie wyświetla obrazu z komputera	Na projektorze należy wybrać źródło sygnału „USB” Jeżeli projektor nie wyświetla obrazu, to należy użyć przycisku  w aplikacji Wireless Connection 3 Czy w projektorze nie została użyta funkcja [FREEZE] lub [BLANK] – użycie [ESC] wyłączy te funkcje
Zmiana obrazu na projektorze jest wolna	Należy zmienić ustawienia w „Projection Setting” na „High-speed”. Jeżeli komputer pracuje pod Windows7, należy spróbować wyłączyć aplikację Windows Aero

Nazwa użytkownika nie pojawia się w momencie rozpoczęcia projekcji	Czy funkcja „Show User Name Display” jest ustawiona na „On”?
Jak można sprawdzić identyfikator SSID oraz kod logowania (login cod)?	Informacja ta jest wyświetlana na ekranie przy braku sygnału/połączenia WLAN

Połączenia w środowisku, gdzie pracuje kilka projektorów

Problem	Przyczyna i sposób rozwiązania
Aplikacja jest włączona, ale nie wyświetla się lista dostępnych projektorów	Należy się upewnić, że wszystkie projektory są włączone i mają zainstalowany adapter WLAN. Projektor może być zbyt daleko od komputera Urządzenia takie jak mikrofalówka, urządzenia Bluetooth mogą zakłócać komunikację
Na liście dostępnych projektorów nie ma SSID urządzenia, do którego chcę się podłączyć	Czy projektor jest włączony? Należy sprawdzić czy ustawienie „SSID Broadcast” jest ustawione na „Enable”
Po wybraniu urządzenia i podaniu kodu logowania pojawia się komunikat: „Could not connect to projektor. Connection has been terminated” – połączenie jest zrywane.	W przypadku kilku projektorów, należy się upewnić, że każdy ma inny identyfikator SSID Jeżeli jest więcej niż 3 projektory, należy zdefiniować nowe identyfikatory SSID.

Strona administratora (System Admin Page)

Problem	Przyczyna i sposób rozwiązania
Nie wyświetla się strona administratora	Być może przeglądarka używa serwera proxy, który uniemożliwia dostęp
W momencie wpisania adresu IP projektora nie wyświetla się strona administratora	Należy ponownie ustanowić połączenie Być może przeglądarka używa serwera proxy, który uniemożliwia dostęp
Zapomniane hasło do strony administratora	Należy przywrócić ustawienia fabryczne z poziomu projektora (spowoduje to skasowanie

	również pozostałych ustawień)
Brak możliwości zmiany SSID z poziomu menu projektora	Po wprowadzeniu SSID przez stronę administratora nie jest możliwe dokonanie zmiany SSID z menu projektora

Komunikaty o błędach

Komunikat	Przyczyna i sposób rozwiązania
Could not connect to projector. Connection has been terminated	„Brak możliwości połączenia z projektorem. Połączenie zostało zerwane” - wprowadzono błędne hasło – należy spróbować ponownie
Enter the correct password	Wprowadzono błędne hasło podczas logowania do strony administratora.
Enter a different SSID to change wireless settings	Nie można wprowadzić identyfikatora SSID identycznego z predefiniowanymi fabrycznie.